

21 września 2009

48% PRACODAWCÓW BĘDZIE ZATRUDNIAĆ SPECJALISTÓW I MENEDŻERÓW JESIENIĄ TEGO ROKU

W farmacji będzie najłatwiej o pracę, branża motoryzacyjna nie planuje już zwolnień

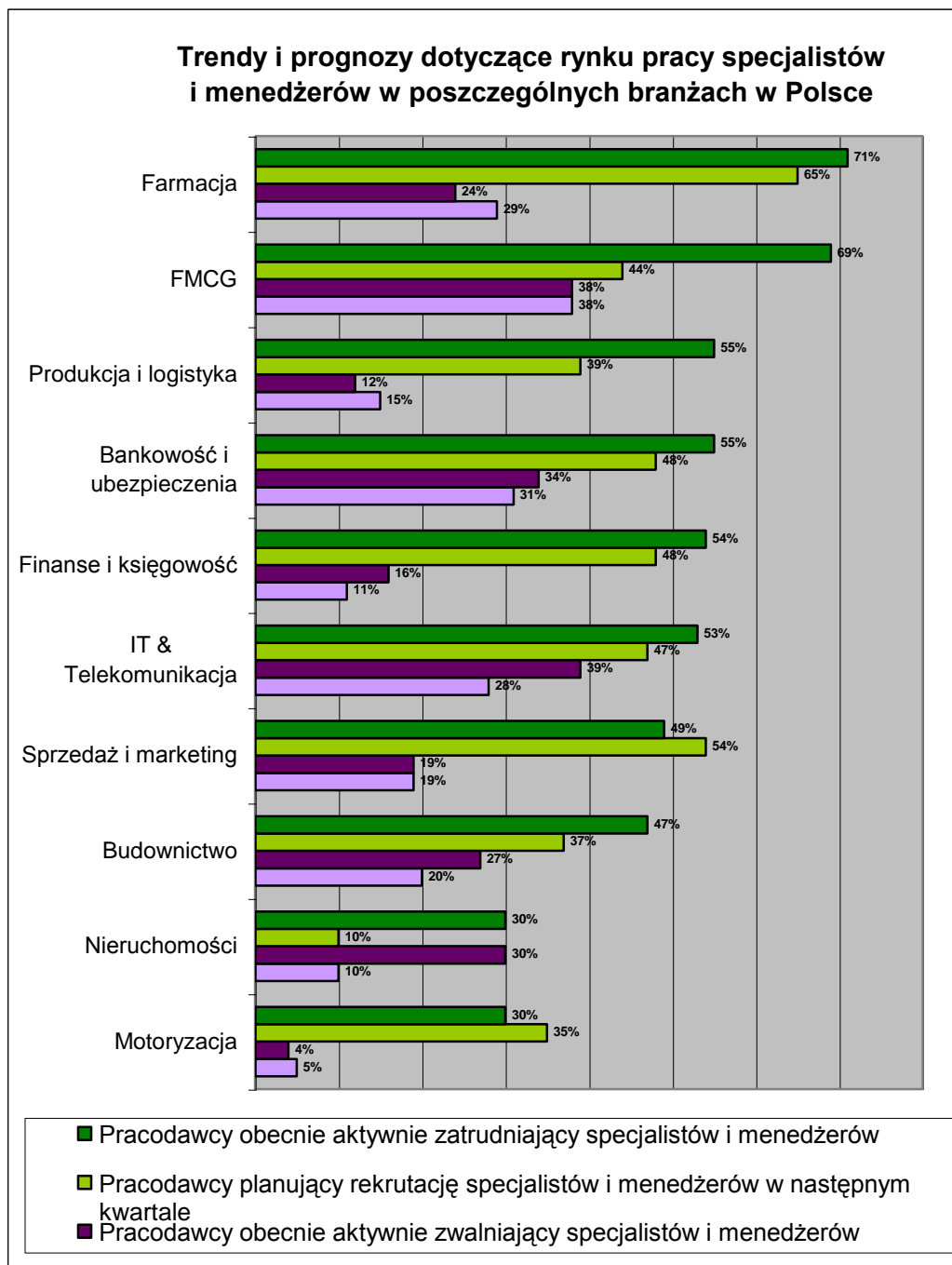
Prawie połowa pracodawców (48%) planuje zatrudnienie pracowników na stanowiska specjalistyczne i menedżerskie w następnym kwartale tego roku, a jedynie 26% planuje zwolnienia - wynika z czwartego, międzynarodowego badania 'Global Snapshot' przeprowadzonego przez firmę rekrutacyjną Antal International.

Opublikowany 21 września 2009, międzynarodowy raport 'Global Snapshot' Antal International został przygotowany na podstawie anonimowych ankiet i wywiadów przeprowadzonych z ponad 7000 przedsiębiorstwami w 34 krajach na całym świecie. Ankietowani zostali zapytani o tendencje zatrudnienia (rekrutacji i zwolnień) na chwilę obecną oraz prognozy na następne trzy miesiące.

„Bylibyśmy bardzo odważni stwierdzając, że kryzys już całkowicie za nami. Jednak wyniki badania 'Global Snapshot' sugerują, że najgorsze najprawdopodobniej mamy już za sobą” wyjaśnia Artur Skiba, Dyrektor Zarządzający Antal International. „Rynek pracy od zawsze był papierkiem lakmusowym stanu gospodarki, dlatego polepszające się nastroje pracodawców pozwalają nam optymistycznie patrzeć w przyszłość”. Prognozy zatrudnienia specjalistów i menedżerów, nie tylko w naszym kraju, ale i na całym świecie, mogą zatem sugerować, że rynki powoli zaczną się odbijać. Wskaźnik aktywnego zatrudniania ekspertów w Polsce wynosi obecnie 53% - jest to wynik o 10 punktów procentowych wyższy niż stawiane prognozy w kwietniu na poziomie 43%. Odsetek firm obecnie zwalnających pracowników wynosi 28%, ale już tylko 26% ankietowanych firm deklaruje zwolnienia w następnym kwartale.

Gdzie najłatwiej będzie znaleźć pracę specjalistom i menedżerom tej jesieni? Najwyższe wskaźniki planowanego zatrudnienia deklarują organizacje z branż: farmaceutycznej (65%),

sprzedaży i marketingu (54%), finansów i księgowości (48%) oraz bankowości i ubezpieczeń (48%). Coraz mniej pracodawców planuje także zwolnienia pracowników. „Cieszą deklaracje firm dotyczące zwolnień, zwłaszcza w branżach dotąd najsilniej dotkniętych przez kryzys, w motoryzacji (5% - najniższy wskaźnik w całym badaniu), nieruchomościach (10%) czy produkcji i logistyce (15%). Jednocześnie firmy ostrożnie przygotowują się do zatrudniania - analogicznie 35%, 30% i 39% firm planuje nowe projekty rekrutacyjne tej jesieni” konkluduje Artur Skiba.



Źródło: Antal International, Wrzesień 2009

Jak rynek pracy wygląda na świecie i jak może się zmienić w nadchodzącym kwartale?

Europa Zachodnia

Najwyższe wskaźniki planowanego zatrudnienia deklarują pracodawcy z takich krajów jak Luksemburg (75%), Belgia (70%), Francja i Holandia (po 60%) oraz Wielka Brytania (58%). Silne uzależnienie od sektora finansowego było zapewne powodem najbardziej pesymistycznych wyników pochodzących ze Szwajcarii, w której tylko 37% firm planuje nowe projekty rekrutacyjne.

Europa Wschodnia i Eurazja

Najwyższe wskaźniki aktywnej rekrutacji deklarują pracodawcy z Rosji (62%), Czech (60%), Polski (53%) i Bułgarii (54%), najniższe z Węgier (26%), Turcji (30%) i Chorwacji (32%).

Afryka i Bliski Wschód

Pomimo kryzysu wiosną tego roku, najatrakcyjniejszym rynkiem pracy dla specjalistów i menedżerów jest Egipt - aż 61% pracodawców deklarowało aktywne zatrudnianie ekspertów. Także mimo widocznego już końca "boomu" na rynku pracy w rejonie Zatoki Perskiej, wskaźniki aktywnego zatrudnienia w Zjednoczonych Emiratach Arabskich są nadal na przyzwoitym poziomie 46%, a prognozy wskazują na 49% w następnym kwartale.

Azja

Spory wzrost pewności pracodawców w Chinach (74% aktualnie zatrudnia) wskazuje, że rynek chiński stopniowo odbija się po słabym półroczu tego roku. Podobna sytuacja jest także na indyjskim rynku pracy – tu wskaźnik aktywnego zatrudnienia na stanowiska specjalistyczne i menedżerskie wzrósł z 29% w kwietniu tego roku do 51% obecnie.

Ameryka

Według najnowszego badania 'Global Snapshot', rynek pracy dla specjalistów i menedżerów w USA znacznie się poprawił. Wiosną tego roku 43% firm deklarowało zatrudnienie ekspertów, obecnie ten wskaźnik wzrósł do 55%. Równolegle odsetek deklarowanych zwolnień spadł z 38% do 34%.